



QU'EST-CE QUE L'APPEL À PROJETS D'INITIATIVES D'EXCELLENCE ?

Le 7 janvier 2011, Sorbonne Paris Cité, mandaté par **ses huit établissements membres**, a soumis à l'Agence nationale de la recherche (ANR) son pré-projet d'*Initiative d'excellence* intitulé **Open science**.

Cette candidature répond au programme mis en œuvre par le gouvernement visant à doter la France de cinq à dix regroupements universitaires en mesure de rivaliser avec les meilleures universités du monde. 7,7 Md€ ont été prévus à cette fin. Cette somme financera des dotations non consommables versées au terme d'une phase probatoire de quatre ans au porteur de l'*Initiative d'excellence*, qui pourra financer ses projets grâce aux intérêts produits, estimés entre 30 et 40 M€.

Centré sur le concept d'excellence, l'appel à projets insiste sur le **rayonnement international avéré et projeté des candidats**. Il vise également le **développement de l'impact économique de la recherche, la professionnalisation des études et l'égalité des chances**. Il souligne l'importance de la **gouvernance des institutions et de leur pilotage**. Il invite à **concentrer les moyens sur un périmètre d'excellence qu'il revient aux établissements de définir, tout en assurant la cohésion d'ensemble par effet d'entraînement**. L'appel à projets est lié à d'autres opérations conduites dans le cadre des *Investissements d'avenir*, notamment les sélections en cours de *Laboratoires d'excellence* et de *Sociétés d'accélération du transfert technologique*.

Le processus de l'appel à projets est piloté par le Commissariat général à l'investissement, en lien avec le Ministère de l'enseignement supérieur et de la recherche, et l'ANR. Jean-Marc Rapp, par ailleurs président de l'Association européenne des universités, préside le jury international en charge de l'évaluation des candidatures.

Mi-mars, les candidats seront invités à présenter leur projet devant ce jury : ceux d'entre eux qui seront alors retenus devront préparer le dossier définitif d'ici l'été. Le Commissaire général à l'investissement, René Ricol, a indiqué l'organisation de plusieurs vagues d'appels à projets.

Les établissements membres du PRES ont adopté une démarche pragmatique en décidant de postuler à cet appel

à projets. Le pré-projet a été élaboré dans des conditions très contraintes : calendrier précipité, nécessité de mettre en cohérence de nombreux projets d'*Investissements d'avenir* et de dégager des axes novateurs, etc. **Mais l'enjeu est de taille pour Sorbonne Paris Cité, en termes de financements et de reconnaissance.**

Le projet **Open science**, que résume ce document, constitue l'une des composantes de la stratégie de Sorbonne Paris Cité. Le PRES a vocation, parallèlement aux réponses aux appels à projets, à soutenir bien d'autres actions.

SORBONNE PARIS CITÉ : UN PRES NOVATEUR

Créé pour participer au mouvement de regroupement des établissements d'enseignement supérieur et de recherche, **Sorbonne Paris Cité participe de la recomposition du paysage parisien et de sa métropole de manière déterminante**. La **richesse disciplinaire, résultant de la taille et de la diversité de ses membres, est un atout essentiel**. C'est donc vers une grande université confédérale appuyée sur une recherche de haut niveau et offrant à ses étudiants l'opportunité de parcours diversifiés que Sorbonne Paris Cité s'oriente.

Les complémentarités comme les recoupements entre établissements membres offrent des possibilités remarquables de synergies, de coopérations scientifiques, pédagogiques et administratives. **C'est l'idée du décroisement qui anime la démarche du PRES au sein des établissements comme dans la relation avec son environnement, d'où l'intitulé du projet d'Initiative d'excellence Open science.**

LA RÉUNION DE QUATRE UNIVERSITÉS ET DE QUATRE GRANDS ÉTABLISSEMENTS

Sorbonne Paris Cité réunit **huit partenaires fondateurs** :

- Quatre universités : La Sorbonne Nouvelle, l'Université Paris Descartes, l'Université Paris Diderot et l'Université Paris 13 ;
- Quatre « grands établissements » : Sciences Po, l'Institut national des langues et des civilisations orientales (Inalco), l'Institut de physique du globe de Paris (IPGP), l'École des hautes études en santé publique (EHESP).

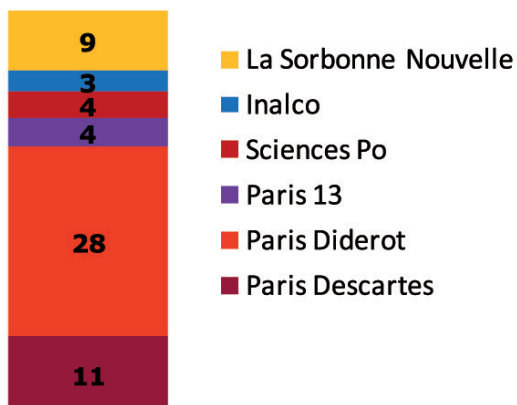
Sorbonne Paris Cité voit sa stratégie définie par un **conseil d'administration** où siègent des représentants des établissements, mais aussi des représentants des étudiants, des enseignants-chercheurs, des personnels administratifs et techniques, des collectivités locales, ainsi que des personnalités qualifiées parmi lesquelles le président du PRES, Jean-François Girard. **Le conseil d'orientation scientifique et pédagogique**, présidé par le démographe et sociologue François Héran, apporte ses avis aux instances délibératives et exécutives de Sorbonne Paris Cité. **Le bureau** du PRES, constitué des présidents et directeurs d'établissements, se réunit chaque semaine. Il leur permet de s'impliquer dans le processus de manière soutenue. En outre, les vice-présidents et les directeurs des services des établissements coordonnent leurs actions et propositions dans des **comités installés par domaine**.

UN ENSEMBLE PLURIDISCIPLINAIRE D'EXCELLENCE DÉJÀ RECONNU

L'examen des performances bibliométriques fait valoir une qualité et un rayonnement de première importance. **Selon les classements retenus, Sorbonne Paris Cité se situe entre la 20^e et la 30^e place mondiale.**

Sur 374 équipes scientifiques évaluées par l'AERES, 106 sont classées A+ et 158 A.

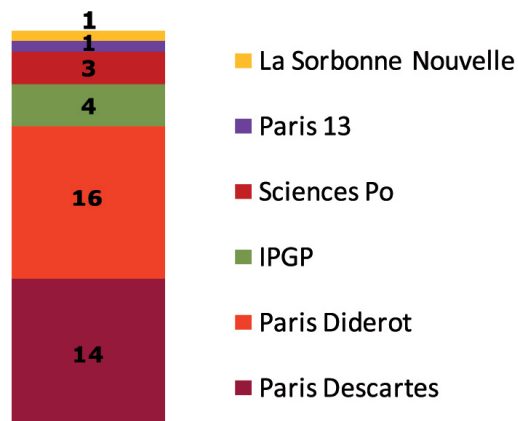
59 Enseignants-Chercheurs IUF en 2010



La réputation des chercheurs et des enseignants de Sorbonne Paris Cité est particulièrement remarquable dans des domaines variés : sciences de la vie et de la médecine, sciences de la terre et des planètes, sciences de l'univers, sciences de la matière, informatique, mathématiques, étude des arts, langues et civilisations, sciences de l'éducation, sciences cognitives de la psychologie et de la psychanalyse, sciences humaines et sociales, éthique. **23 des 166 chercheurs en poste en France et recensés par la base de données Thomson comme les**

plus cités au monde dans leur discipline exercent dans les établissements membres de Sorbonne Paris Cité. Considérant le nombre de chercheurs distingués par l'Institut universitaire de France ou l'European research council (ERC), Sorbonne Paris Cité se situe au premier ou au deuxième rang national.

Financements ERC attribués 2007 - 2010

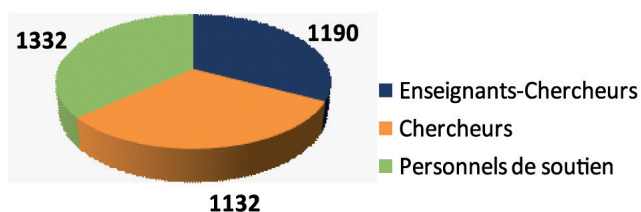


LES SCIENCES DU VIVANT

Au premier rang des atouts du PRES figurent les sciences de la vie et de la santé. La réputation des équipes est particulièrement établie dans plusieurs domaines clés : biologie cellulaire et moléculaire, recherche cardiovasculaire et nutrition, génétique fondamentale et génétique humaine, hématologie, hépatologie, immunologie, infectiologie, interfaces du médicament, sciences cognitives et neurosciences.

Pour accroître leur attractivité et renouveler leur capacité créatrice, **cinq écoles doctorales s'emploient depuis deux ans à mettre en commun une offre coordonnée et unique.** Une autre ressource décisive est la synergie des plates-formes scientifiques (bio-informatique, imagerie, génomique, protéomique, métabolomique, animalerie). Les universités Paris Descartes et Paris Diderot s'emploient déjà à les coordonner. L'initiative **Open science** permettra d'aller plus loin.

Santé et Sciences de la vie en 2010



LES SCIENCES DE LA TERRE ET DE L'UNIVERS

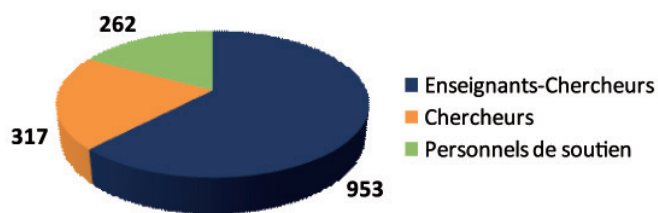
Les sciences de la terre sont un axe majeur d'*Open Science*. Sorbonne Paris Cité se situe au premier rang français et dans les cinq premiers mondiaux. Sept de ses chercheurs figurent parmi les 250 auteurs les plus cités entre 1981 et 2007. Prix Nobel de physique en 1996, l'astrophysicien George Smoot a rejoint à l'Université Paris Diderot un pôle majeur des sciences de l'univers.

Au cœur du dispositif, l'Institut de physique du globe de Paris (IPGP) est en relation étroite avec l'unité sciences de la terre, de l'environnement et des planètes de l'Université Paris Diderot. Sa mission : **observer le système Terre pour le comprendre**. Ses compétences : **l'observation sur le long terme in situ** grâce au réseau des observatoires volcanologiques, magnétiques et sismologiques situés aux quatre coins du monde **dans des conditions extrêmes**, la modélisation, la vision globale et systémique des accidents naturels dans le monde. Le souci d'une **expertise concrète** se manifeste **autour des risques naturels** : organisations internationales et autorités nationales ont bénéficié des résultats de ces travaux de recherche en 2010, à l'occasion du séisme d'Haïti et de l'éruption volcanique en Islande.

LES SCIENCES EXACTES ET DES MATÉRIAUX

Les recherches en physique, chimie et mathématiques sont portées au sein du PRES par l'Université Paris Diderot, l'Université Paris 13 et l'Université Paris Descartes;

Physique, Chimie, Mathématiques, Informatique, Sciences de la terre et des planètes, Astrophysique en 2010

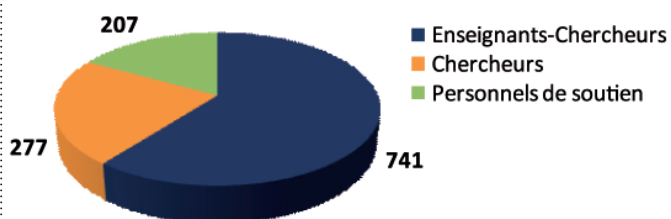


Les spécialités s'ordonnent autour de **cinq couplages thématiques** : mathématiques et informatique ; physique quantique et photonique ; sciences des matériaux et nanosciences ; matière molle et biophysique ; chimie aux interfaces. Les auteurs se sont déjà distingués par nombre de prix et de distinctions, notamment en physique quantique, en nanosciences et en chimie. **Les équipes de mathématiciens, membres de la Fondation des sciences mathématiques de Paris, forment le 2^e ensemble national et le 6^e au monde, selon le classement de Taïwan.**

L'ÉCONOMIE, LES SCIENCES SOCIALES ET LA SANTÉ PUBLIQUE

Les sciences humaines et sociales embrassent au sein de Sorbonne Paris Cité un large éventail de disciplines : sociologie, économie, sciences politiques, géographie et études urbaines, démographie, éthique et philosophie du droit, psychologie et psychanalyse. Réparties entre tous les établissements du PRES, elles font l'objet de **multiples et solides coopérations**, engagées pour certaines d'entre elles bien avant la création de Sorbonne Paris Cité.

Sciences Humaines et Sociales en 2010

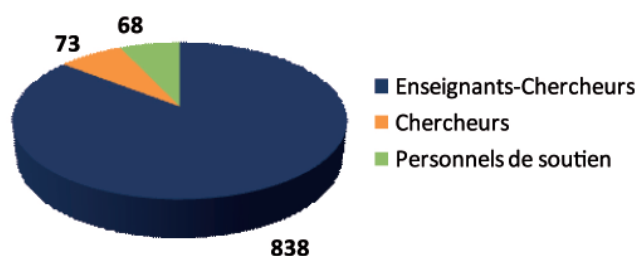


Un objectif majeur est d'en **conforter la cohérence et l'articulation**. L'*Initiative d'excellence* entend s'appuyer sur les points forts de cet ensemble dont certains sont **uniques en France**, par exemple les relations internationales, l'analyse des politiques publiques, des risques et des crises ou l'histoire des sciences. Cette énumération ne dit rien du développement de certaines composantes, comme le jeune département d'économie de Sciences Po, dont les **publications s'inscrivent au standard mondial**, ou de l'École des hautes études en santé publique, qui s'engage dans des évaluations scientifiques comparatives des systèmes de soins.

LES ARTS, LES LANGUES, LES HUMANITÉS

Depuis leur réunion au sein de Sorbonne Paris Cité, l'Inalco, la Sorbonne Nouvelle et l'Université Paris Diderot forment **l'ensemble le plus riche d'Europe dans le secteur des langues et des cultures étrangères**. À lui seul, l'Inalco assure des formations dans **93 langues - programme qui distingue mondialement l'institut par sa diversité et par sa qualité** - et que l'Université Paris Diderot vient encore enrichir dans le domaine des langues asiatiques.

Arts et humanités en 2010



Ces domaines sont naturellement en rapport avec les recherches menées à la Sorbonne Nouvelle et à l'Université Paris Diderot dans le domaine des littératures et des arts : **études culturelles, histoire des formes et des idées, analyse de la diversité des productions culturelles**. Au sein de la Sorbonne Nouvelle, deux instituts spécialisés dans le théâtre et le cinéma nourrissent de longue date une expertise de qualité sur les productions culturelles, spécialité dans laquelle se distingue également l'Université Paris 13.

LE PÉRIMÈTRE D'EXCELLENCE

Ce périmètre est constitué par l'ensemble des projets d'excellence présentés par Sorbonne Paris Cité dans le cadre des *Investissements d'avenir* et s'étend aux dispositifs et actions qui, dans les domaines des fonctions support, assureront une **mise en cohérence stratégique**. En participant à la maturation des **projets d'excellence** – *Laboratoires d'excellence* (Labex), *Équipements d'excellence* (Équipex), *Instituts hospitalo-universitaires*, *Instituts de recherche technologique*, etc. – le PRES a insufflé une dynamique de coopération très forte entre les établissements.

Les *Laboratoires d'excellence* sélectionnés ont vocation à être financés grâce à la dotation escomptée pour l'*Initiative d'excellence*, tandis qu'il est prévu que les IHU ou les IRT soient créés sous la forme de fondations et perçoivent directement les fonds de l'ANR.

Parce que la conception de l'excellence au sein de Sorbonne Paris Cité est méritocratique et non aristocratique, **ce périmètre d'excellence a vocation à évoluer**. Il inclura notamment des projets novateurs qu'ils soient scientifiques, pédagogiques ou socio-économiques qui devraient émerger dans les années à venir.

Le Conseil d'orientation scientifique et pédagogique joue un rôle clé dans ce processus d'évaluation dynamique, en lien étroit avec les comités des vice-présidents en charge de la recherche et de la formation.

LES LEVIERS DE L'EXCELLENCE

L'*Initiative d'excellence* constitue une formidable incitation à aller plus loin dans le processus de convergence. Encore faut-il l'assortir d'outils incitatifs crédibles. À cet effet, Sorbonne Paris Cité se dotera de **sept leviers d'action**.

TROIS PROJETS PHARES

Ces trois **projets** ont pour objectif de valoriser le *continuum* scientifique du PRES et la complémentarité

des recherches développées. Ils traduisent l'ambition de Sorbonne Paris Cité dans les **domaines de la production, de la transmission et de la diffusion des connaissances** au sein de la société.

- **Sorbonne Paris Cité School of Science** visera à concilier le meilleur de la formation universitaire, notamment son adossement à la pratique scientifique, et le meilleur des grandes écoles, en particulier l'insertion professionnelle de leurs étudiants. Riche de la **diversité des parcours de formation** et dotée d'un **dispositif pédagogique solide**, Sorbonne Paris Cité dispose de sérieux atouts pour s'inspirer des démarches observées dans les *colleges* des plus grandes universités britanniques. La pluridisciplinarité sera conduite dans le respect de la politique de chacun des établissements. Cette école s'affirmera en outre comme un acteur exemplaire de l'égalité des chances, prolongeant les réussites de Sciences Po en la matière.

- L'**Institut Sorbonne Paris Cité, Sciences et Décisions** aura comme objectif de replacer la recherche au cœur du débat public. Favorisant la transversalité du travail des chercheurs pour valoriser la complémentarité des compétences scientifiques du PRES, cet institut **développera de façon cohérente les activités de laboratoire d'idées, l'expertise et la formation continue de haut niveau**, à l'instar de la *Brookings Institution*. Cette structure sera un levier puissant de maillage interdisciplinaire mais également de visibilité et d'influence pour la communauté scientifique.

- Le **Collegium technologique** avec ses deux composantes, regroupant pour l'une, les **cinq IUT** (soit la totalité des IUT de Paris), et pour l'autre les **trois écoles d'ingénieurs** de Sorbonne Paris Cité, cette structure aura pour ambition de faire progresser collégialement les offres de formation.

QUATRE FONDS D'INTERVENTION

Compte tenu de sa taille et de sa diversité, **riche d'opportunités scientifiques et pédagogiques considérables**, Sorbonne Paris Cité dispose d'un potentiel important en matière de collaboration. C'est pourquoi, au-delà de ces trois projets emblématiques, le choix a été fait **d'instruments flexibles** encourageant l'esprit d'initiative. Ainsi, **quatre fonds adossés sur des appels à projets** seront le moteur de l'*Initiative d'excellence* en **stimulant les coopérations scientifiques et pédagogiques innovantes** et viseront également à accompagner les projets pluriannuels novateurs.

- Le **fonds d'émergence** est destiné à **identifier et à accompagner des initiatives très innovantes** dès leurs débuts en vue de disposer d'un potentiel transformant significatif à l'échelle de Sorbonne Paris Cité.

- Le **fonds de développement** dont l'objectif est **d'aider à la réalisation de projets pluriannuels ambitieux**

(notamment issus de projets émergents), pour stimuler des programmes scientifiques structurants à moyen terme ; de conforter les écoles doctorales et leur rayonnement international ; d'encourager le dynamisme des politiques pédagogiques et de développer le sentiment d'appartenance à la communauté académique de Sorbonne Paris Cité tout en l'ouvrant à son environnement.

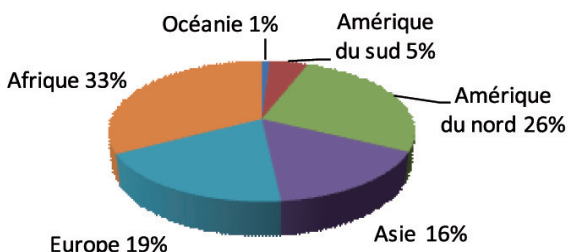
guichet unique d'accueil, la coordination des invitations internationales, l'aide au logement, l'ouverture d'antennes internationales de Sorbonne Paris Cité dans plusieurs régions du monde.

- Le fonds pour la mutualisation et la performance vise, dans le respect du principe de subsidiarité, à procurer des gains en termes de qualité de service et à faciliter les économies d'échelle et les possibilités de réinvestissement ; parmi les pistes, on évoquera l'ingénierie de projets scientifiques, la valorisation de la recherche, les technologies de l'information et de la communication pour l'éducation ou les infrastructures numériques.

UNE FORCE D'ENTRAÎNEMENT DE SORBONNE PARIS CITÉ POUR L'ENSEMBLE

En lien avec ses principaux partenaires, tels que le CNRS, l'INSERM et l'Assistance publique des hôpitaux de Paris, Sorbonne Paris Cité s'appuiera sur les forces d'*Open science* pour permettre aux chercheurs les plus réputés de contribuer activement au développement de l'ensemble de la communauté scientifique. Plus largement, elle doit permettre l'amélioration qualitative et quantitative de la formation des jeunes chercheurs

Plus de 20 000 étudiants internationaux



- Le fonds pour la politique d'accueil et de projection internationale vise à développer une culture internationale ouverte, à nourrir les coopérations internationales des établissements membres, notamment pour attirer des étudiants et enseignants-chercheurs au potentiel élevé par des initiatives variées : la mise en place d'un

Gouvernance de Sorbonne Paris Cité

Valide :

- La stratégie
- Le budget / comptes
- Le rapport d'activités Idex...

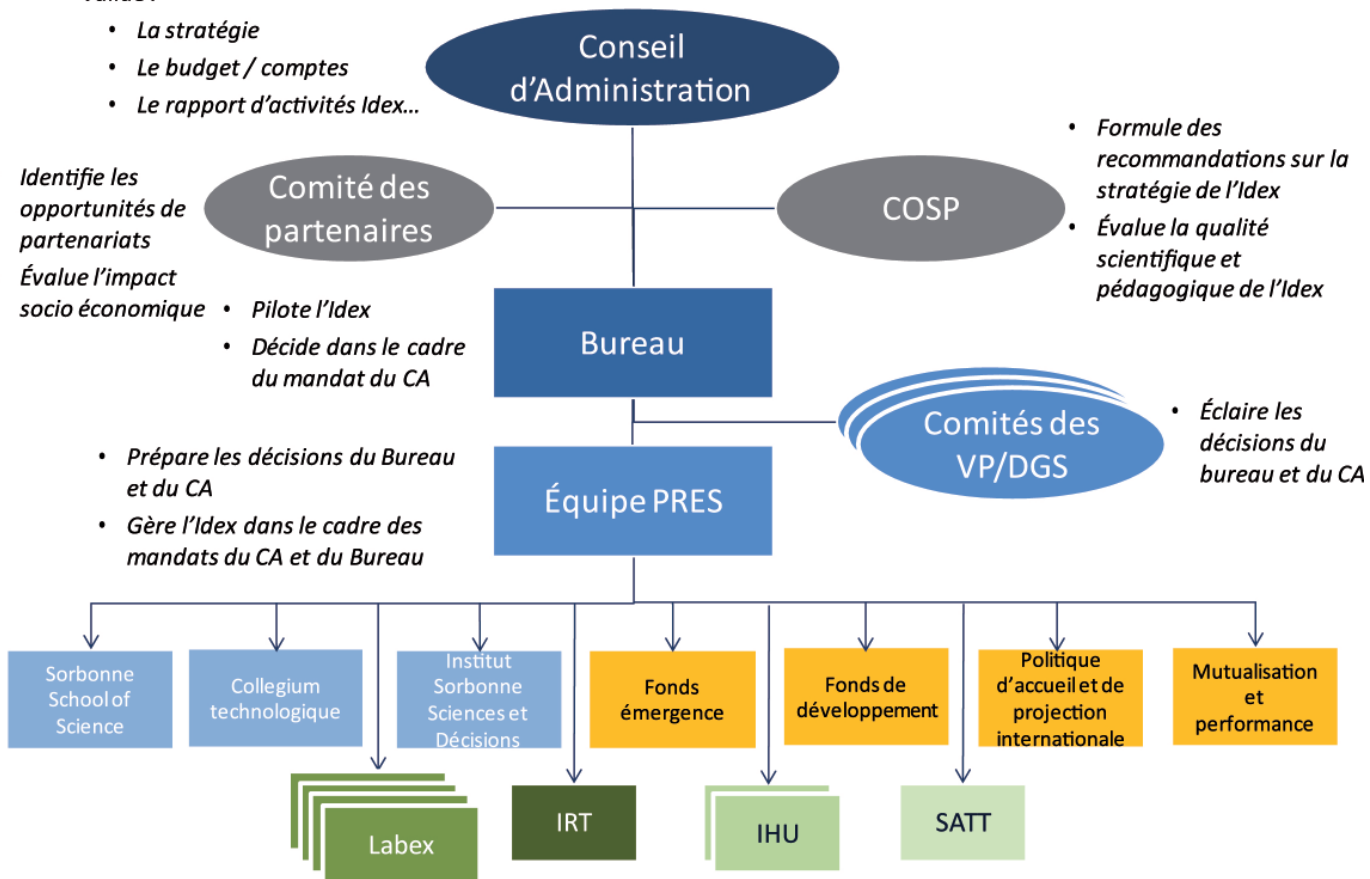
- Identifie les opportunités de partenariats
- Évalue l'impact socio économique

- Pilote l'Idex
- Décide dans le cadre du mandat du CA

- Prépare les décisions du Bureau et du CA
- Gère l'Idex dans le cadre des mandats du CA et du Bureau

- Formule des recommandations sur la stratégie de l'Idex
- Évalue la qualité scientifique et pédagogique de l'Idex

- Éclaire les décisions du bureau et du CA



aux nouvelles techniques du métier et à sa dimension internationale : initiation attractive à une autre langue (qui ne soit ni l'anglais ni le français), formations spécifiques à la rédaction scientifique et à la révision éditoriale en anglais, sensibilisation aux règles de la bibliométrie (y compris l'importance de la signature et de la co-signature), information sur le paysage des revues internationales et des collections d'ouvrages qui font référence, perfectionnement dans les méthodes de bibliographie en ligne.

Au sein de Sorbonne Paris Cité, riche de sa diversité, conscient de ses devoirs vis-à-vis de la société et de ses attentes, *l'Initiative d'excellence Open Science se donne pour objectif de soutenir l'évolution dynamique des établissements en vue d'une plus grande qualité scientifique, d'un dialogue interdisciplinaire équilibré et d'un plus grand rayonnement dans la Cité*. Cette transformation s'accompagnera d'une amplification de la valorisation économique, sociale et culturelle avec les instruments adéquats décrits dans le projet. Ainsi, l'Université jouera tout son rôle au cœur de notre société.

DEUXIEME PHASE DE L'INITIATIVE D'EXCELLENCE

Tandis que le jury international examine les pré-projets soumis à l'ANR, il revient aux membres de Sorbonne Paris Cité d'approfondir les orientations esquissées dans le

dossier que le présent document résume, de concevoir des programmes plus précis, raisonnablement inscrits dans un calendrier de déploiement, en parfaite cohérence avec l'ensemble formé par les huit établissements membres et leurs composantes.

L'équipe du PRES a donc reçu mandat de **coordonner la mise en place de missions et de petits groupes de travail, mêlant experts et responsables des établissements**, qui approfondiront chaque facette du projet *Open science*. Le bureau, en réunissant chaque semaine les présidents et les directeurs, a l'occasion d'évoquer très régulièrement les avancées de ce projet majeur. Un comité de pilotage *ad hoc* rassemble, en outre, tous les quinze jours, un ou deux représentants par établissement.

Par ailleurs, au cours des mois de **mars et avril 2011, sera organisée une série de réunions ouvertes** dans les principaux sites des établissements membres pour informer sur le projet *Open science* et permettre **l'expression d'avis et de propositions**. De leur côté, les établissements membres proposeront des **processus internes de consultation**, voire de délibération, tenant compte à la fois d'un calendrier imposé et du souci de collégialité essentiel au monde universitaire.

Enfin, et après la lecture de ce résumé ou du pré-projet, **chacun est invité à adresser toute contribution qu'il voudra bien livrer** – la concision sera appréciée – en écrivant à l'adresse idx@sorbonne-paris-cite.fr.

Pour consulter le document dans son intégralité : www.sorbonne-paris-cite.fr