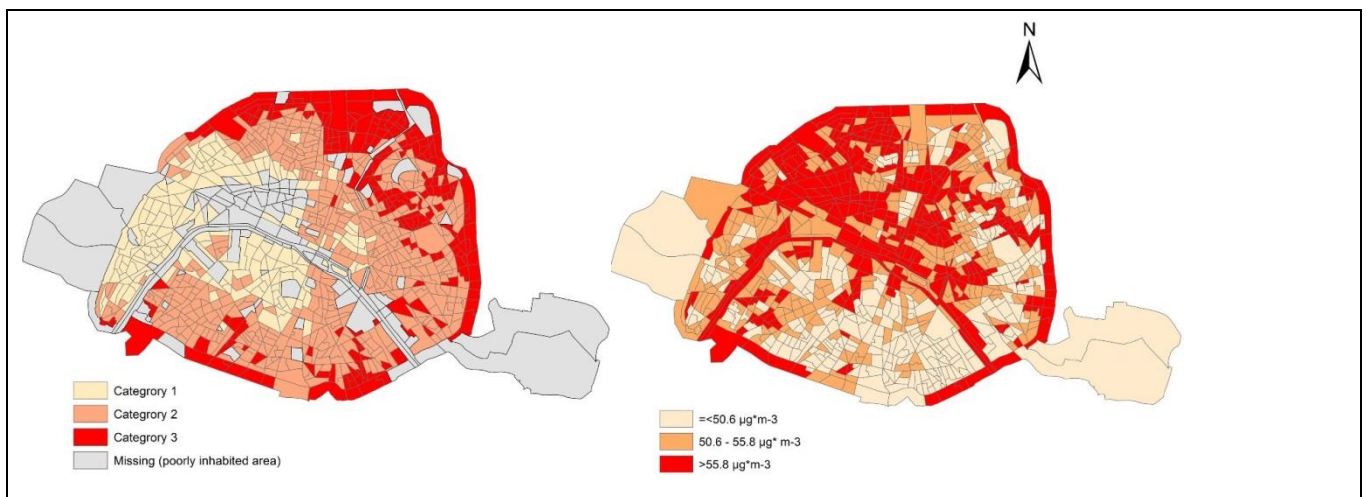


## A PARIS, LES HABITANTS DES TERRITOIRES DEFAVORISES SONT PLUS VULNERABLES AUX EFFETS DE LA POLLUTION ATMOSPHERIQUE

**Rennes, le 31 août 2015** – Dans une nouvelle étude parue dans la revue Plos One, des chercheurs de l'EHESP et de l'Inserm ont analysé les causes de 79107 décès survenus à Paris chez les habitants de plus de 35 ans entre 2004 et 2009. Leur objectif était d'explorer si une combinaison de caractéristiques de voisinage (profil socio-économique et exposition quotidienne à la pollution) modifiait ou non le risque de mortalité lors des épisodes de pollution comme, par exemple, ceux que la France a connus au début de l'été 2015 lors de la canicule. Le choix de la ville de Paris ne s'est pas fait au hasard puisque la capitale est caractérisée par des concentrations moyennes de pollution qui varient énormément selon les lieux ainsi que par une variété de quartiers accueillant des populations aux profils socio-économiques variés.

Deux cartographies des quartiers de Paris ont été réalisées. Sur la première, on peut voir la répartition des populations selon le statut socioéconomique des quartiers de résidence (unités appelées IRIS). La seconde répertorie les concentrations moyennes annuelles de dioxyde d'azote sur la période d'étude (NO<sub>2</sub>). A Paris, le NO<sub>2</sub> dans l'air extérieur est principalement associé au chauffage des bâtiments et au trafic automobile.



Les habitations hébergeant les personnes les plus défavorisées (catégorie 3) sont principalement localisées à l'est et au nord de la ville, tandis que les catégories 1 et 2 sont retrouvées dans le centre et la partie Ouest de Paris.

Les zones les plus polluées sont observées à proximité des grandes voies de trafic, le long du périphérique, de la Seine et dans le Nord-Ouest de Paris (*sources des données et de la modélisation : [Airparif](#)*).

Les résultats de l'étude montrent que les variations à court terme de la pollution et la mortalité sont globalement associées et qu'un réel excès de risque de décès est présent lors des pics de pollution.

Mais, alors que les deux cartes ne se superposent pas complètement, ces résultats montrent que les sujets résidant dans les territoires défavorisés sont plus vulnérables aux épisodes, même brefs, de pollution atmosphérique. Ils indiquent surtout que, si elle est également exposée chroniquement à des niveaux élevés de dioxyde d'azote, cette population subit un risque encore plus élevé lors des pics de pollution.

"Nous sommes face à un effet de fragilisation en continu des populations due à la pollution chronique. Les gens ainsi fragilisés sont alors "emportés" par les pics de pollution et les catégories sociales modestes en sont les principales victimes" explique Denis Zmirou, co-auteur de l'étude.

Sources :

[\*Neighbourhood Characteristics and Long-Term Air Pollution Levels Modify the Association between the Short-Term Nitrogen Dioxide Concentrations and All-Cause Mortality in Paris\*](#)

Séverine Deguen<sup>1,2</sup>, Claire Petit<sup>1,2</sup>, Angélique Delbarre<sup>1</sup>, Wahida Kihal<sup>1,2</sup>, Cindy Padilla<sup>1,2</sup>, Tarik Benmarhnia<sup>1,2</sup>, Annabelle Lapostolle<sup>3</sup>, Pierre Chauvin<sup>3</sup>, Denis Zmirou-Navier<sup>1,2,4</sup>

1 EHESP, Rennes, France,

2 INSERM U1085 (IRSET), Rennes, France,

3 INSERM U707, Research Group on the Social Determinants of Health and Healthcare, Paris, France,

4 Lorraine University Medical School, Vandœuvre-les-Nancy, France

L'École des hautes études en santé publique (EHESP) est un établissement public à caractère scientifique, culturel et professionnel (EPSCP). L'EHESP est membre fondateur de la communauté d'universités et d'établissements Université Sorbonne Paris Cité (USPC), membre associé de l'Université Européenne de Bretagne (UEB).

Véritable plateforme pour l'enseignement et la recherche en santé publique, l'EHESP est structurée selon 4 départements (méthodes quantitatives en santé publique / santé, environnement et travail / Institut du management / sciences humaines et sociales) intégrés dans un projet interdisciplinaire avec des centres de recherche. L'EHESP propose 13 filières de formation de cadres supérieurs des trois fonctions publiques (Etat, hospitalière et territoriale), 12 spécialités de diplôme national de master, 5 diplômes de masters spécialisés, 6 parcours de doctorat et une offre très riche de formation tout au long de la vie.

L'EHESP accueille 8 000 élèves, étudiants ou stagiaires en formation continue provenant d'une cinquantaine de nationalités différentes et fait appel à 1 400 conférenciers par an.

**Site internet : [www.ehesp.fr](http://www.ehesp.fr)**

**Fil twitter : [@ehesp](https://twitter.com/ehesp)**

Contacts :

Nathalie CAVAGNI  
Directrice de la communication – EHESP  
Tél. +33 (0)2 99 02 28 60  
Fax +33 (0)2 99 02 26 25  
[Nathalie.Cavagni@ehesp.fr](mailto:Nathalie.Cavagni@ehesp.fr)

Axelle de Chaillé  
MEDIAL  
01 53 83 81 56  
01 53 83 81 41  
[axelledechaille@medial-rp.com](mailto:axelledechaille@medial-rp.com)